



**Landelijk
Informatiecentrum
Voertuigcriminaliteit**



RDW / Politie / VbV



Statistiek Voertuigdiefstal

januari t/m juni

2019

F.J. Blaauw
Strategisch Analist
Landelijk Informatiecentrum Voertuigcriminaliteit
juli 2019, telefoon 088-0087456

Inhoud

Blad 3	Voorwoord
Blad 4	Diefstallen per categorie, 2015 t/m 2019
Blad 5	Terugvindpercentage per categorie, 2015 t/m 2019
Blad 6	Diefstallen per politie Eenheid 2019
Blad 7	Tijdsduur terugvinden voertuigen, 2015 t/m 2019
Blad 8	Leeftijd gestolen personenvoertuigen 2015 t/m 2019
Blad 9	Terugvindpercentage personenvoertuigen per leeftijd 2019
Blad 10	Percentage gestolen persvoertuigen 0-3 en 4-6 jaar 2015 t/m 2019
Blad 11	Aantal diefstallen per merk personenvoertuigen 2017 t/m 2019
Blad 12	Diefstalrisico en terugvindpercentage per merk personenvoertuigen in 2019
Blad 14	Top 10 gestolen personenvoertuigen naar type 2019
Blad 16	Diefstalrisico personenvoertuigen naar merk/type (≥50) 2019---
Blad 17	Diefstal personenvoertuigen met hoofdbrandstof "Elektrisch" 2018 en 2019
Blad 18	Diefstalrisico "lichte" (max 3500 kg) bedrijfsvoertuigen naar merk 2019
Blad 19	Diefstalrisico "zware" (boven 3500 kg) bedrijfsvoertuigen naar merk 2019
Blad 20	Gestolen aanhangers, opleggers 2015 t/m 2019
Blad 21	Gestolen motorrijwielen naar leeftijd 2018 t/m 2019
Blad 22	Diefstalrisico motorrijwielen naar merk 2019
Blad 23	Gestolen motorrijwielen naar leeftijd 2017 t/m 2019
Blad 24	Gestolen brom- en snorfietsen per politie Eenheid 2017 t/m 2019
Blad 25	Diefstalrisico brom- en snorfietsen naar merk en leeftijd in 2018 en 2019

Voorwoord

Dit is de Statistiek Voertuigdiefstallen over de maanden januari t/m juni 2019, met vergelijkingen over de jaren vanaf 1995. Deze statistiek wordt uitgebracht door het LIV en is samengesteld door de RDW, Dienst Wegverkeer. De RDW beheert het bronbestand gestolen voertuigen. Dit bronbestand wordt gevoed door meldingen van de politie over diefstallen en terugvinden van voertuigen en door gegevens uit de RDW registers. De statistieken die in deze rapportage zijn opgenomen zijn niet de enig mogelijke. Andere doorsneden uit het bronbestand kunnen op aanvraag worden geleverd. Hierbij gelden uiteraard enkele beperkingen i.v.m. de privacy.

In deze rapportage is onder meer aandacht besteed aan de relatie tussen voertuigdiefstallen en bepaalde merken voertuigen. Voor een juiste interpretatie van de betreffende gegevens is het volgende van belang.

- De gegevens over het aantal voertuigen dat in Nederland aanwezig is, hebben betrekking op het "actief park". De betreffende cijfers zijn afkomstig van de RDW, gebaseerd op het kentekenregister. Hierin zijn **niet** begrepen voertuigen die
 - ⇒ Eindstatus als sloop en export
 - ⇒ geen tenaamstelling in het RDW register
 - ⇒ kenteken vervangen
 - ⇒ ongeldig verklaring
 - ⇒ gebruik buiten openbare weg
 - ⇒ kenteken vervallen
- De telling van het actieve park is afkomstig van de RDW en is de momentopname van 30 juni 2019.
- Als gestolen kunnen worden geregistreerd alle voertuigen met een geldig Nederlands kenteken. Dat is dus inclusief geschorste voertuigen en voertuigen die niet aan de verplichting rond a.p.k. en/of verzekering voldoen. In het bronbestand van gestolen voertuigen kunnen geen voertuigen voorkomen met een buitenlands kenteken of met een bijzonder kenteken (BN/GN/CD), noch voertuigen waar nog geen kenteken voor is afgegeven.
- De statistieken hebben betrekking op de aan- en afmelding van gestolen voertuigen door de politie eenheden werkzaam vanaf 1 januari 2019.

Maandelijks worden de diefstalcijfers per categorie en per politieregio ook op het internet gepubliceerd. Zie het adres hier onder.

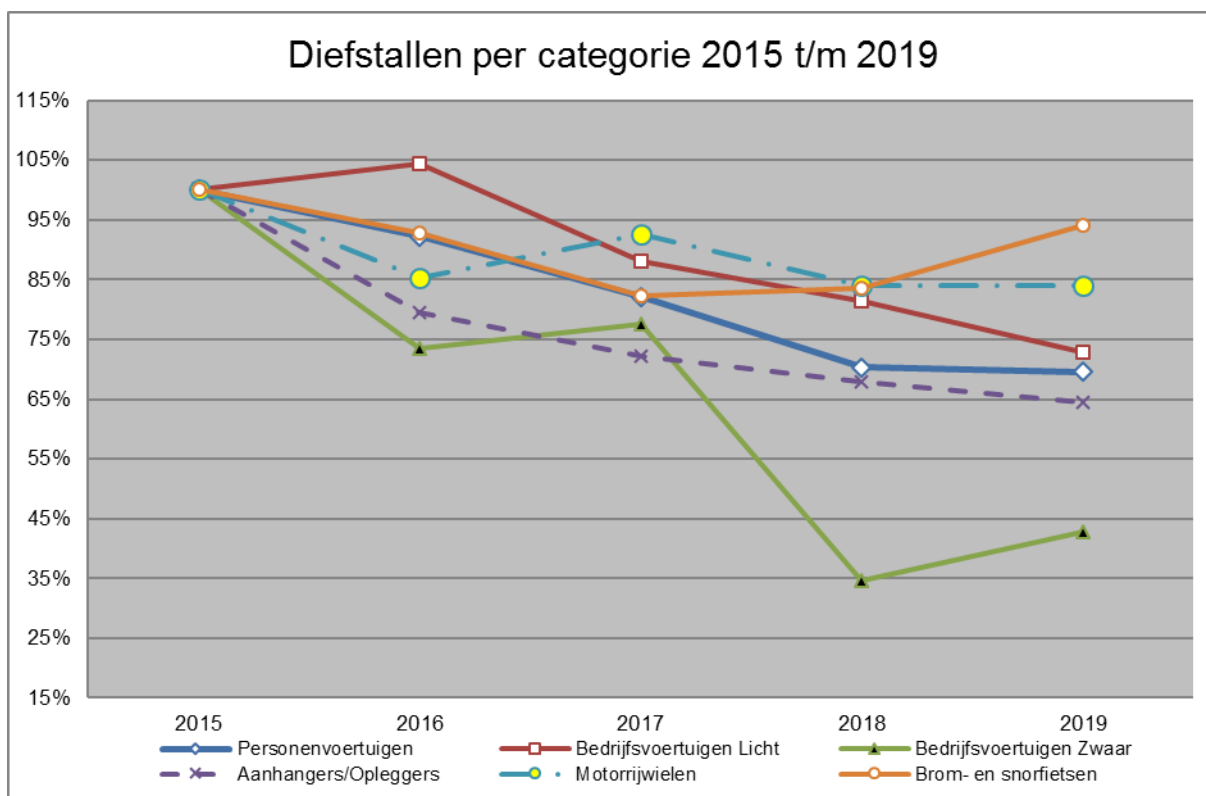
Op- of aanmerkingen, vragen en suggesties zijn welkom op ons adres:

Landelijk Informatiecentrum Voertuigcriminaliteit
Postbus 30000
9640 RA Veendam

e-mail: A.Bouwman@liv.nl

**Bron van alle gegevens in deze bundel:
RDW**

Alle categorieën



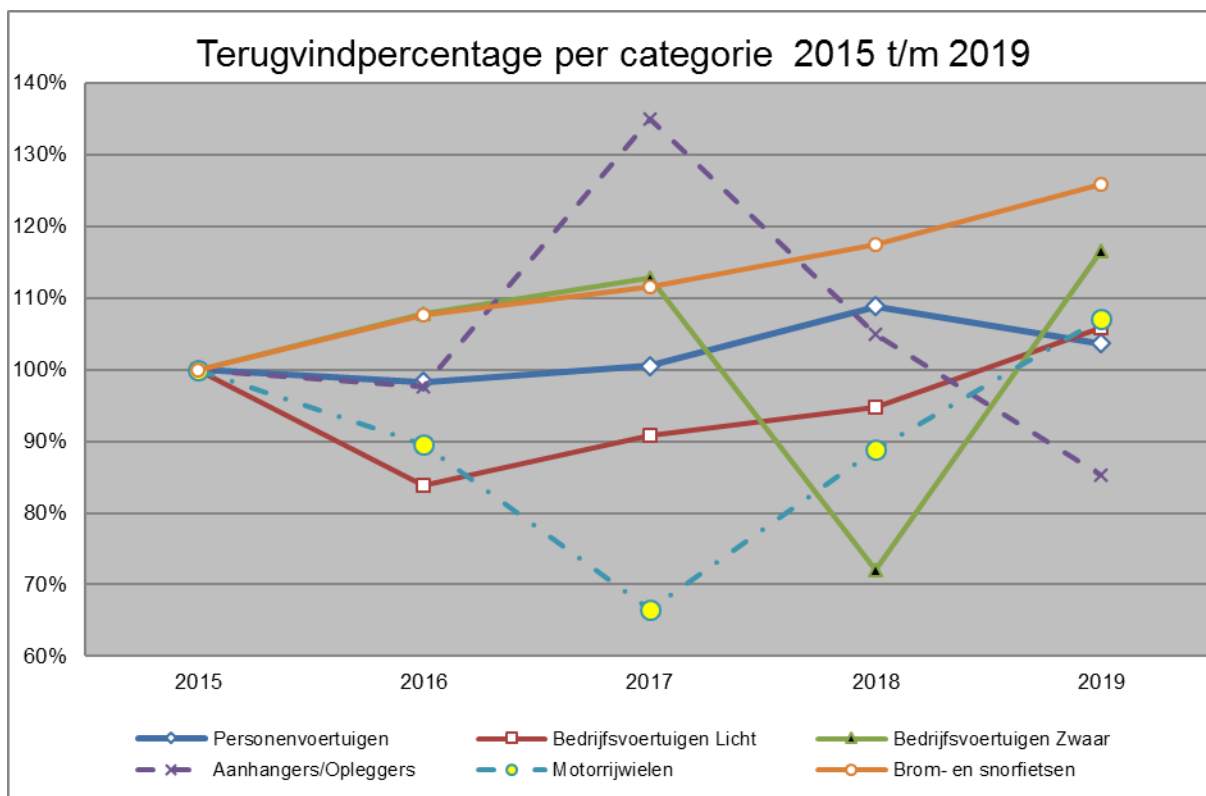
In de grafiek zijn de diefstalcijfers van 2015 per categorie op 100% gesteld.

De diefstal van personenvoertuigen, motorrijwielen en aanhangers/opleggers zit op het zelfde niveau als vorig jaar.

De diefstal van "lichte" bedrijfsvoertuigen vertoont een daling dit in tegelstelling van "zware bedrijfsvoertuigen" welke licht is gestegen.

De diefstal van brom- en snorfietsen is met bijna 13% gestegen.

Ontwikkeling diefstallen per categorie januari t/m juni						
Categorie	Gestolen					Percentage 2019 tov 2018
	2015	2016	2017	2018	2019	
Personenvoertuigen	5.180	4.776	4.254	3.642	3.606	99,0%
Bedrijfsvoertuigen Licht	900	940	793	732	655	89,5%
Bedrijfsvoertuigen Zwaar	49	36	38	17	21	123,5%
Aanhangers/Opleggers	462	367	334	314	298	94,9%
Motorrijwielen	871	742	807	732	731	99,9%
Sub totaal	7.462	6.861	6.226	5.437	5.311	97,7%
Percentage tov vorig jaar	97,4%	90,2%	91,9%	90,7%	87,3%	
Brom- en snorfietsen	6.881	6.380	5.656	5.745	6.478	112,8%
Totaal	14.343	13.241	11.882	11.182	11.789	105,4%



In de grafiek zijn de terugvindpercentages van 2015 op 100 % gesteld.

Het terugvindpercentage van brom- en snorfietsen, motorrijwielen, "lichte" en "zware" bedrijfsvoertuigen is gestegen.

De categorie aanhangers/opleggers en personenvoertuigen vertoont een daling.

Teruggevonden per categorie 2015 t/m 2019

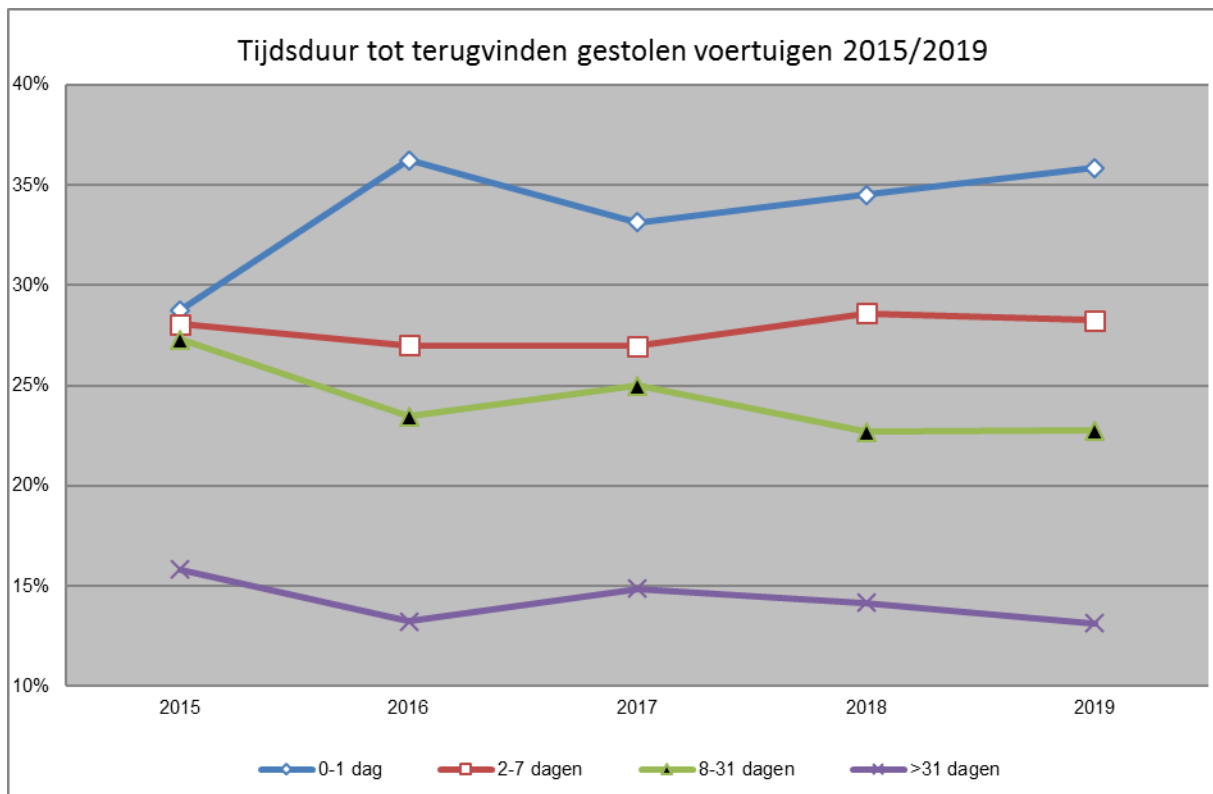
Categorie						Aantal terug
	2015	2016	2017	2018	2019	2019
Personenvoertuigen	34,7%	34,1%	34,9%	37,8%	36,0%	1.297
Bedrijfsvoertuigen Licht	36,8%	30,9%	33,4%	34,8%	38,9%	255
Bedrijfsvoertuigen Zwaar	49,0%	52,8%	55,3%	35,3%	57,1%	12
Aanhangers/Opleggers	17,3%	16,9%	23,4%	18,2%	14,8%	44
Motorrijwielen	20,3%	18,2%	13,5%	18,0%	21,8%	159
Sub totaal	32,0%	31,1%	31,4%	33,6%	33,3%	1.767
Brom- en snorfietsen	23,5%	25,3%	26,2%	27,6%	29,6%	1.917
Totalen	28,1%	28,3%	28,9%	30,5%	31,2%	3.684

Diefstallen per categorie per politieregio 2019								
Eenheid	Categorie						Totaal	Aantal tov 2018
	Persvrt	Bedrijfsvrt	Aanhanger	Oplegger	Motorrij wiel	Brom- en snorfiets		
Amsterdam	531	47	7	1	240	1151	1977	116
Oost-Nederland	510	118	60	8	53	856	1605	108
Den Haag	437	68	16	3	116	914	1554	267
Rotterdam	385	75	20	11	80	760	1331	-32
Midden-Nederland	288	51	34	2	39	615	1029	1
Oost-Brabant	319	68	34	3	39	488	951	-28
Noord-Holland	242	40	21	2	46	579	930	-81
Zeeland - West-Brabant	259	65	30	7	22	417	800	120
Limburg	276	54	12	3	33	390	768	-80
Noord - Nederland	103	32	20	2	21	304	482	-11
Landelijke Eenheid	246	58	2	0	42	3	351	219
Koninklijke Marechaussee	10	0	0	0	0	1	11	2
Totaal	3606	676	256	42	731	6478	11789	601

In bovenstaande tabel zijn de gemotoriseerde driewielers (Trikes) en zware vierwielers (Quads) opgenomen in de categorie personenvoertuigen. Deze hebben in het kentekenregister een eigen voertuigklasse maar zijn gekentekend als personenvoertuigen.

In de politie Eenheid Oost Nederland worden de meeste bedrijfsvoertuigen gestolen.

Traditioneel worden vanuit de meeste motorrijwielen en brom- en snorfietsen in Amsterdam gestolen.



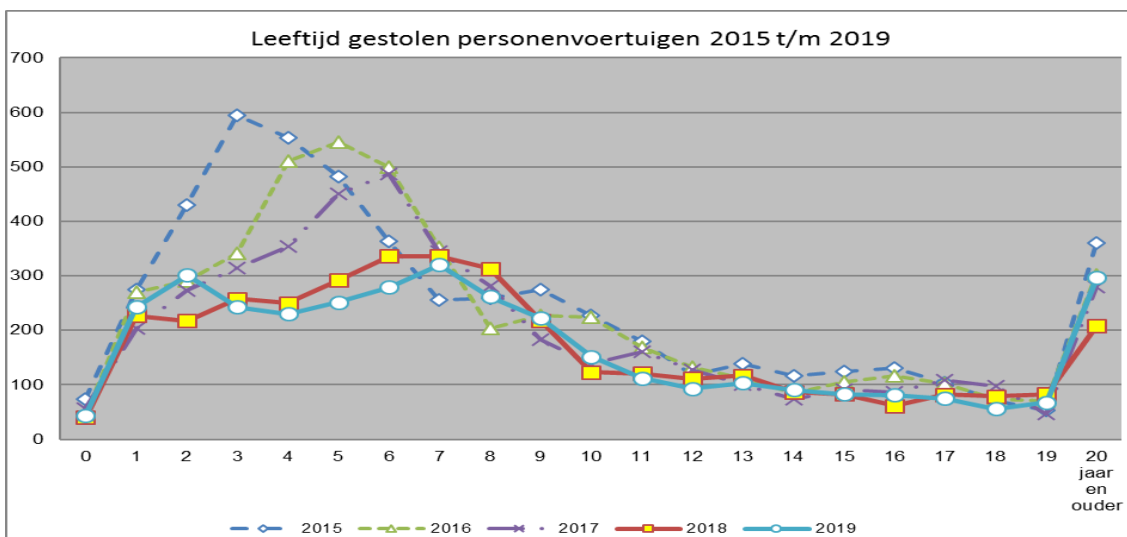
36% van de teruggevonden voertuigen, wordt binnen 24 uur na de diefstal aangetroffen. Dit is een lichte stijging t.o.v. vorig jaar.

Bij de categorie personenvoertuigen is dat iets lager namelijk 34,4%.

Van de gestolen voertuigen welke weer worden aangetroffen, wordt 64,1% binnen één week en 86,9% binnen één maand teruggevonden.

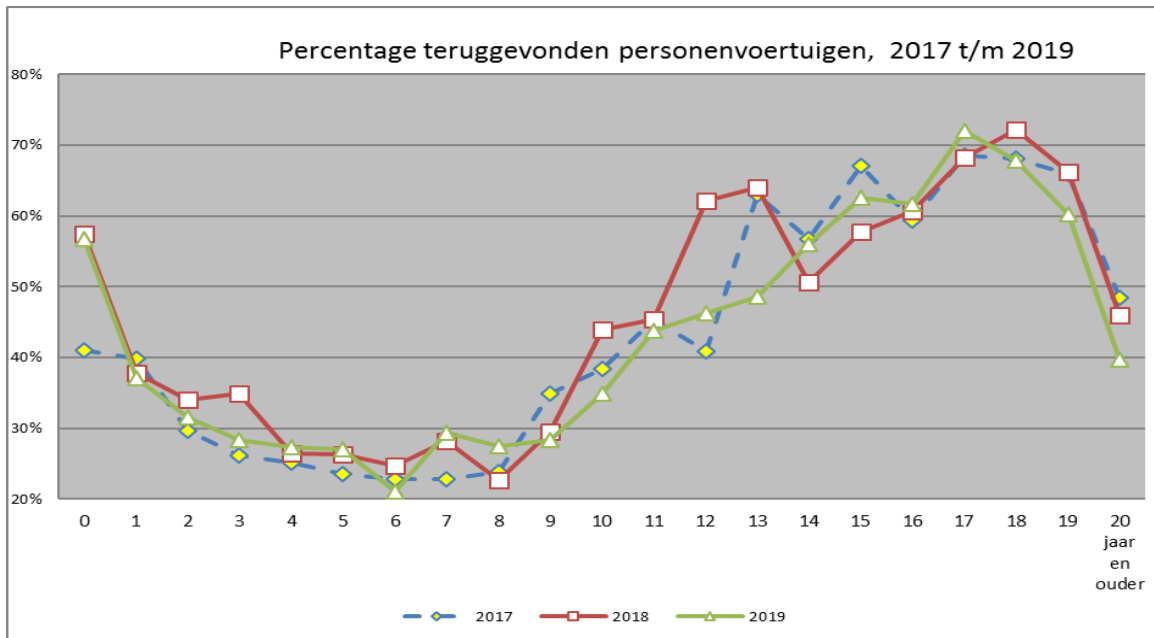
Overzicht tijdsduur tot terugvinden van gestolen voertuigen					
Tijd	2015	2016	2017	2018	2019
	aantal	aantal	aantal	aantal	aantal
0-1 dag	1159	1359	1140	1177	1321
2-7 dagen	1131	1013	928	976	1041
8-31 dagen	1100	880	860	774	838
>31 dagen	638	496	511	483	484
Totaal	4.028	3.748	3.439	3.410	3.684

Personenvoertuigen



Leeftijd gestolen personenvoertuigen 2015 t/m 2019					
Leeftijd in jaren	Jaar gestolen				
	2015	2016	2017	2018	2019
0	73	42	56	40	44
1	275	270	203	227	243
2	430	291	273	217	301
3	595	341	314	258	243
Sub totaal	1.373	944	846	742	831
4	553	511	354	250	230
5	482	546	450	292	251
6	363	500	487	336	279
7	256	352	345	336	320
Sub totaal	1.654	1.909	1.636	1.214	1080
8	259	203	281	313	262
9	274	227	183	217	222
10	228	224	138	123	152
11	179	169	161	121	112
Sub totaal	940	823	763	774	748
12	118	133	127	111	93
13	139	112	100	117	103
14	116	85	74	87	91
15	124	106	91	83	83
Sub totaal	497	436	392	398	370
16	130	116	86	61	81
17	103	102	108	82	75
18	70	74	97	79	56
19	53	71	47	83	68
Sub totaal	356	363	338	305	280
20 jaar en ouder	360	301	279	209	297
Totaal	5.180	4.776	4.254	3.642	3.606

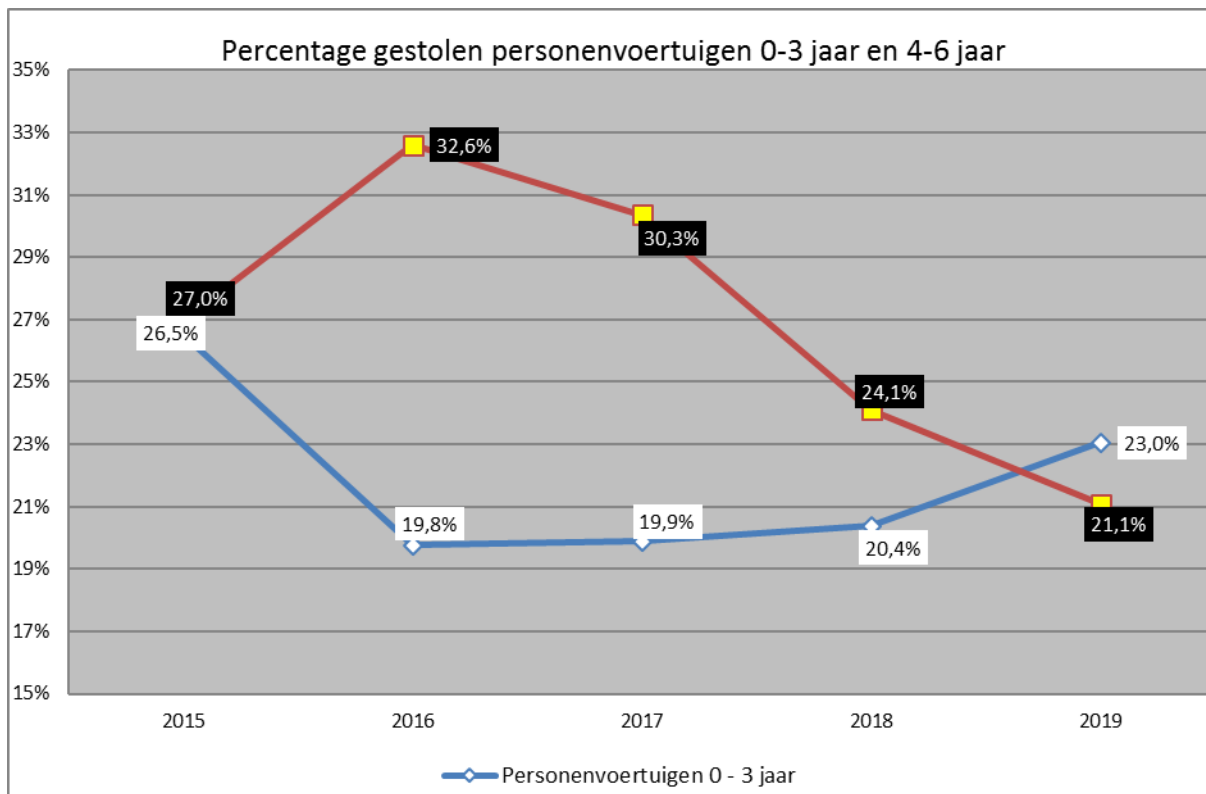
Er zijn 89 "jonge" personenvoertuigen meer gestolen t.o.v. vorig jaar. Dit is een stijging met ruim 11,9% t.o.v. vorig jaar.



Percentage teruggevonden personenvoertuigen naar leeftijd 2019

Leeftijd	Terug	Niet terug	Totaal	Perc. terug 2018	Perc. Terug 2019
0	25	19	44	57,5%	56,8%
1	90	153	243	37,9%	37,0%
2	95	206	301	34,1%	31,6%
3	69	174	243	34,9%	28,4%
Sub totaal	279	552	831	36,8%	33,6%
4	63	167	230	26,4%	27,4%
5	68	183	251	26,4%	27,1%
6	59	220	279	24,7%	21,1%
7	94	226	320	28,3%	29,4%
Sub totaal	284	796	1080	26,4%	26,3%
8	72	190	262	22,7%	27,5%
9	63	159	222	29,5%	28,4%
10	53	99	152	43,9%	34,9%
11	49	63	112	45,5%	43,8%
Sub totaal	237	511	748	31,5%	31,7%
12	43	50	93	62,2%	46,2%
13	50	53	103	64,1%	48,5%
14	51	40	91	50,6%	56,0%
15	52	31	83	57,8%	62,7%
Sub totaal	196	174	370	59,3%	53,0%
16	50	31	81	60,7%	61,7%
17	54	21	75	68,3%	72,0%
18	38	18	56	72,2%	67,9%
19	41	27	68	66,3%	60,3%
Sub totaal	183	97	280	67,2%	65,4%
20 jaar en ouder	118	179	297	45,9%	39,7%
Totaal	1297	2309	3606	37,8%	36,0%

Gemiddeld is het terugvindpercentage licht gedaald naar 36%. Daar naast valt het hoge terugvindpercentage van nieuwe (0 jaar) gestolen personenvoertuigen op met 56,8%.



Uit bovenstaande grafiek blijkt dat het percentage gestolen personenvoertuigen 0 t/m 3 jaar, behoorlijk is gestegen en daarmee ruim boven de 20% is gekomen.

De top 10 in de tabel vertegenwoordigt 79% van alle gestolen personenvoertuigen van 0 t/m 3 jaar in 2019.

Audi en Fiat vertonen een grote stijging.

Bij Audi gaat het in 71% om het type Audi A1 Sportback en bij Fiat in 94% om de typen Fiat 500, 500 ABARTH en Fiat 500X.

Ook Volkswagen, Renault, Ford en Opel vertonen een lichte stijging.

De overige merken laten een daling zien.

Top 10 gestolen personenvoertuigen 0 t/m 3 jaar, 2015 t/m 2019						
Merk	2015	2016	2017	2018	2019	Perc. 2018 tov 2017
AUDI	130	72	54	45	118	262,2%
VOLKSWAGEN	387	162	130	92	99	107,6%
TOYOTA	49	34	49	129	95	73,6%
FIAT	18	29	19	33	88	266,7%
RENAULT	112	153	120	51	64	125,5%
MERCEDES-BENZ	63	60	55	56	54	96,4%
BMW	44	33	49	60	43	71,7%
PEUGEOT	99	81	82	69	42	60,9%
FORD	39	22	24	20	28	140,0%
OPEL	41	52	35	21	25	119,0%

Verloop diefstallen personenvoertuigen per merk 2000, 2017 t/m 2019

Merk	2000	2017		2018		2019	
	aantal	aantal	%2016.	aantal	%2017.	aantal	%2018.
VOLKSWAGEN	1904	1255	88,2%	1002	79,8%	829	82,7%
AUDI	328	360	93,3%	252	70,0%	345	136,9%
BMW	602	356	80,2%	349	98,0%	255	73,1%
RENAULT	4277	273	103,0%	207	75,8%	244	117,9%
TOYOTA	273	152	91,0%	226	148,7%	238	105,3%
FIAT	281	109	94,0%	131	120,2%	199	151,9%
MERCEDES-BENZ	97	222	102,8%	200	90,1%	191	95,5%
PEUGEOT	324	213	95,1%	194	91,1%	183	94,3%
OPEL	806	237	85,9%	166	70,0%	162	97,6%
FORD	134	105	78,4%	116	110,5%	123	106,0%
CITROEN	884	122	93,1%	91	74,6%	85	93,4%
VOLVO	390	82	92,1%	57	69,5%	82	143,9%
SEAT	342	131	60,1%	97	74,0%	76	78,4%
LAND ROVER	11	69	146,8%	30	43,5%	49	163,3%
KIA	53	45	121,6%	42	93,3%	46	109,5%
MINI	336	38	131,0%	45	118,4%	40	88,9%
NISSAN	10	36	66,7%	35	97,2%	35	100,0%
SKODA	13	26	118,2%	31	119,2%	33	106,5%
SUZUKI	147	53	88,3%	33	62,3%	32	97,0%
MAZDA	279	24	66,7%	29	120,8%	32	110,3%
HYUNDAI	1	22	56,4%	28	127,3%	29	103,6%
LEXUS	1	14	43,8%	8	57,1%	26	325,0%
MITSUBISHI	34	20	87,0%	18	90,0%	24	133,3%
PORSCHE	44	19	118,8%	27	142,1%	22	81,5%
ALFA ROMEO	125	16	88,9%	13	81,3%	13	100,0%
CHEVROLET	44	7	53,8%	15	214,3%	13	86,7%
HONDA	4	18	75,0%	17	94,4%	11	64,7%
DAIHATSU	45	7	35,0%	6	85,7%	11	183,3%
Overig	836	110		77		83	
Totaal	12.625	4.141	81,7%	3.542	85,5%	3.511	99,1%

In de rubriek "overige" vallen die personenvoertuigen waarvan minder dan **10** zijn gestolen in 2018.

De **95** gestolen Quads en Trikes, welke vallen onder de categorie personenvoertuigen, staan apart vermeld op pagina 13.

Diefstalrisico per merk, categorie personenvoertuigen 2019					
Merk	gestolen	wagenpark	Diefstalrisico 1 op	Terug	Perc. Terug
LAND ROVER	49	32.231	658	20	40,8%
AUDI	345	278.733	808	97	28,1%
LEXUS	26	21.223	816	10	38,5%
VOLKSWAGEN	829	1.029.425	1.242	233	28,1%
BMW	255	351.285	1.378	84	32,9%
FIAT	199	340.736	1.712	60	30,2%
PORSCHE	22	38.085	1.731	6	27,3%
MERCEDES-BENZ	191	346.823	1.816	59	30,9%
MINI	40	99.066	2.477	12	30,0%
TOYOTA	238	591.185	2.484	76	31,9%
RENAULT	244	663.484	2.719	92	37,7%
SEAT	76	215.164	2.831	28	36,8%
PEUGEOT	183	702.286	3.838	93	50,8%
ALFA ROMEO	13	58.333	4.487	8	61,5%
VOLVO	82	371.202	4.527	41	50,0%
OPEL	162	739.291	4.564	90	55,6%
CITROEN	85	407.102	4.789	42	49,4%
MAZDA	32	156.057	4.877	13	40,6%
FORD	123	614.849	4.999	53	43,1%
SKODA	33	189.845	5.753	21	63,6%
DAIHATSU	11	63.862	5.806	5	45,5%
CHEVROLET	13	76.308	5.870	5	38,5%
MITSUBISHI	24	141.493	5.896	17	70,8%
KIA	46	273.465	5.945	34	73,9%
NISSAN	35	230.828	6.595	17	48,6%
HONDA	11	83.048	7.550	7	63,6%
SUZUKI	32	270.056	8.439	22	68,8%
HYUNDAI	29	262.628	9.056	18	62,1%
OVERIGE	83	423.597	5.104	26	31,3%
Totaal	3.511	9.071.690	2.584	1.289	36,7%

Diefstalrisico is gebaseerd op halfjaarstatistiek 2019.

Van de grote merken hebben Land Rover, Audi en Lexus het hoogste diefstalrisico.

In de rubriek "overige" vallen die personenvoertuigen waarvan minder dan **10** zijn gestolen in 2018.

Diefstalrisico per merk, categorie Quad/Trike 2019					
MERK QUAD	gestolen	Wagenpark	Diefstalrisico 1 op	Terug	Perc. Terug
GILERA	6	670	112	1	16,7%
PIAGGIO	56	7160	128	5	8,9%
POLARIS	2	706	353	0	0,0%
YAMAHA	9	4183	465	0	0,0%
BASHAN	2	994	497	0	0,0%
BOMBARDIER RECR.PROD.INC.	2	1051	526	1	50,0%
Overige merken	18	16310	906	1	5,6%
Totaal	95	31.074	327	8	8,4%

De gestolen gemotoriseerde Quads en Trikes vallen onder de categorie personenvoertuigen.

In de rubriek "overige" vallen die Quads en Trikes waarvan minder dan 2 zijn gestolen in 2019.

Top 10 gestolen personenvoertuigen naar merk/type 2019

VOLKSWAGEN	Aantal	AUDI	Aantal	BMW	Aantal
GOLF	331	AUDI A1	119	3ER REIHE	81
POLO	315	AUDI A4	59	5ER REIHE	68
UP	58	AUDI A3	56	1ER REIHE	30
TIGUAN	30	AUDI A6	32	X REIHE	19
PASSAT	16	AUDI A5	18	4ER REIHE	11
TOURAN	15	AUDI Q5	11	M3	7
CALIFORNIA	13	AUDI Q3	9	X5	7
FOX	8	AUDI A7	6	X1	6
MULTIVAN	5	AUDI Q5	6	GRAN TOURER	4
TRANSPORTER	5	AUDI S5	5	7ER REIHE	4
SCIROCCO	4	AUDI TT	4	X6	3
CADDY	3	AUDI Q7	3	M5	2
KAMPEERAUTO	3	AUDI A8	3	X4	2
LUPO	3	S3 SPORTBACK	3	640I	2
NEW BEETLE	3	AUDI S1	2	ACTIVE TOURER	2
JETTA	3	AUDI S4	1	850I	1
BORA	2	AUDI A2	1	ISETTA	1
EOS	2	AUDI S8	1	M2	1
KOMBI	2	RS3 SPORTBACK	1	X3	1
PASSAT CC	2	RS5 COUPE	1	Z4	1
KARMANN CABRIOLET	1	RS6 AVANT	1	220D	1
CORRADO	1	S6 AVANT	1	M	1
HOCHRAUMKOMBI	1	S7 SPORTBACK	1		
SAMBA	1	AUDI SQ5	1		
SHARAN	1				
BEETLE	1				
Totaal	829	Totaal	345	Totaal	255

RENAULT	2019	TOYOTA	Aantal
CLIO	80	TOYOTA AYGO	78
CAPTUR	47	TOYOTA C-HR	38
MEGANE	51	TOYOTA YARIS	31
TWINGO	28	TOYOTA RAV4	27
MEGANE SCENIC	16	TOYOTA PRIUS	17
LAGUNA	6	TOYOTA AVENSIS	14
TALISMAN	5	TOYOTA AURIS	11
KADJAR	2	TOYOTA COROLLA	11
KANGOO	2	STARLET	5
Renault 19	2	TOYOTA LAND CRUISER	3
Renault 5	1	CARINA	1
ESPACE	1	CELICA	1
MODUS	1	TOYOTA CAMRY	1
TRAFIC KAMPEERAUTO	1		
ZOE	1		0
Totaal	244	Totaal	238

FIAT	Aantal	MERCEDES-BENZ	Aantal	PEUGEOT	Aantal
FIAT 500	107	E-Klasse	48	PEUGEOT 108	34
500 ABARTH	24	A-Klasse	42	PEUGEOT 107	29
FIAT PUNTO	21	C-Klasse	35	PEUGEOT 208	29
FIAT 500X	11	CLA	14	PEUGEOT 206	24
PANDA	9	S-Klasse	8	PEUGEOT 308	18
FIAT STILO	6	B 180	5	PEUGEOT 307	14
FIAT PANDA	5	GLA	5	PEUGEOT 207	7
FIAT SEICENTO	5	190	4	PEUGEOT 306	5
FIAT MAREA WEEKEND	2	CLK	4	PEUGEOT 2008	4
KAMPEERAUTO	1	AMG	4	PEUGEOT 205	3
ASCA SCOUT	1	VITO	4	PARTNER	3
EUROPE 6000 ST	1	GLC	3	PEUGEOT 106	3
FIAT BRAVO	1	ML	3	PEUGEOT 508	2
FIAT DOBLO	1	SPRINTER	3	PEUGEOT 3008	2
FIAT DUCATO	1	R	2	PEUGEOT 5008	2
FIAT PALIO WEEKEND	1	CL	1	PEUGEOT 404	1
SCUDO	1	GLC	1	PEUGEOT 407	1
FIAT PALIO WEEKEND	1	GLE	1	PEUGEOT 406	1
		GLK	1	KAMPEERAUTO	1
		SL-Klasse	1		
		SLK-Klasse	1		
		VANEO	1		
		212	0		
Totaal	199	Totaal	191	Totaal	183

OPEL	Aantal	FORD	Aantal
CORSA	70	FOCUS	37
ASTRA	36	FIESTA	28
ZAFIRA	14	KA	28
INSIGNIA	7	MONDEO	12
KARL / VIVA	4	ESCORT 1.3 C	4
MERIVA	5	KUGA	4
VECTRA	4	CAPRI II	1
KADETT	3	C-MAX	1
AGILA	4	COUGAR	1
AMPERA	2	MUSTANG	1
TIGRA	3	SALOON	1
ADAM	1	SCORPIO	1
CROSSLAND X	1	TAUNUS	1
FRONTERA	1	THUNDERBIRD	1
GRANDLAND X	1	TRANSIT/TOURNEO CONNECT	1
GT	1	TRANSIT CUSTOM	1
MOKKA	1		
OMEGA-B	1		
SIGNUM	1		
VIVARO	1		
MONOCAB	1		
TOTAAL	162	Totaal	123

Diefstalrisico van personenvoertuigen naar merk/type 2019					
Merk/type	Aantal gestolen	Teruggevonden	Perc Terug	actueel wagenpark	diefstalrisico 1 op...
BMW 5ER REIHE	68	22	32,4%	29.260	430
AUDI A1	119	19	16,0%	90.418	760
VW POLO	315	83	26,3%	266.989	848
FIAT 500	107	16	15,0%	96.422	901
BMW 3ER REIHE	81	28	34,6%	73.815	911
VW GOLF	331	86	26,0%	326.598	987
AUDI A4	59	21	35,6%	67.045	1.136
AUDI A3	56	26	46,4%	77.767	1.389
VW UP	58	19	32,8%	90.418	1.559
TOYOTA AYGO	78	23	29,5%	140.788	1.805
RENAULT CLIO	80	26	32,5%	173.665	2.171
OPEL CORSA	70	39	55,7%	212.108	3.030

Van bovenstaand merk/type zijn 50 of meer gestolen.

Het terugvindpercentage van Audi A1 en Fiat 500 ligt ruim onder de 20%.

Zie voor bouwjaren bijlage A.

Personenauto's met als hoofdbrandstof "elektrisch"

Gestolen personenauto's met hoofdbrandstof "Elektrisch"				
Merk	Gestolen		2019	
	2018	2019	actueel wagenpark	diefstalrisico 1 op
CITROEN	1	3	1.766	589
LEXUS	8	26	15.469	595
MERCEDES-BENZ	4	8	9.714	1.214
PORSCHE	2	2	2.642	1.321
TOYOTA	109	89	131.789	1.481
BMW	4	4	6.076	1.519
SUZUKI	0	2	3.086	1.543
OPEL	0	2	3.563	1.782
HONDA	3	4	16.042	4.011
VOLVO	3	5	20.433	4.087
RENAULT	0	1	5.044	5.044
VOLKSWAGEN	10	5	26.894	5.379
BMW I	1	1	5.833	5.833
KIA	3	3	17.937	5.979
HYUNDAI	0	1	8.605	8.605
MITSUBISHI	4	2	23.480	11.740
AUDI	3	1	13.607	13.607
NISSAN	1	0	7.401	
PEUGEOT	1	0	2.867	
TESLA MOTORS	3	0	24.091	
Totaal	160	159	356.083	2.240

Ondanks de daling wordt van het merk Toyota worden nog steeds de meeste voertuigen gestolen met als hoofdbrandstof "elektrisch".

Het gaat met name om Toyota C-HR (35), Prius (17) en Rav4 (16)

T.o.v. vorig jaar vertoont Lexus een stijging.

Bedrijfsvoertuigen

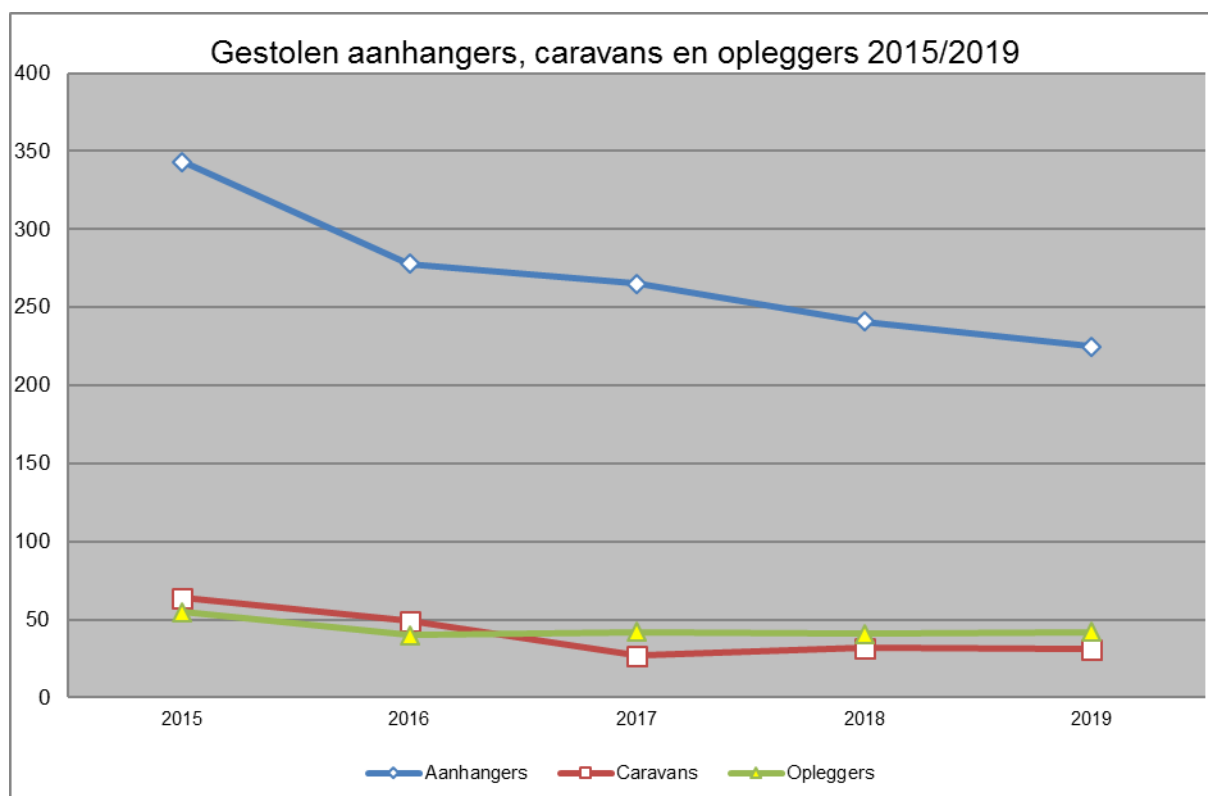
Diefstalarisico "lichte" bedrijfsvoertuigen 2019					
Merk	gestolen	terug	Perc. Terug	wagenpark	diefstalarisico 1 op
SAXAS NUTZFAHR. WERDAU AG	1	1	100,0%	21	21
AUDI	1	0	0,0%	241	241
HANOMAG-HENSCHEL	1	0	0,0%	262	262
MAZDA	1	0	0,0%	616	616
G.M.C.	2	1	50,0%	1.471	736
MERCEDES-BENZ	173	56	32,4%	155.565	899
CHRYSLER	2	1	50,0%	1.865	933
RAM	1	1	100,0%	957	957
SEAT	3	3	100,0%	3.234	1.078
VOLKSWAGEN	209	61	29,2%	247.078	1.182
SUZUKI	2	1	50,0%	2.600	1.300
MITSUBISHI	4	2	50,0%	6.923	1.731
OPEL	47	16	34,0%	83.099	1.768
FIAT	32	17	53,1%	61.474	1.921
IVECO	14	10	71,4%	28.501	2.036
FORD	47	29	61,7%	102.189	2.174
CITROEN	26	16	61,5%	59.470	2.287
DODGE	4	2	50,0%	10.157	2.539
JEEP	1	1	100,0%	2.559	2.559
NISSAN	8	5	62,5%	20.534	2.567
CHEVROLET	3	1	33,3%	8.518	2.839
PEUGEOT	30	15	50,0%	85.278	2.843
RENAULT	37	15	40,5%	105.567	2.853
HYUNDAI	2	0	0,0%	6.161	3.081
TOYOTA	3	1	33,3%	20.628	6.876
LAND ROVER	1	0	0,0%	11.758	11.758
Overige	0	0	0,0%	23.913	
Totaal	655	255	38,9%	1.050.639	1.604

Bij de 'lichte' bedrijfsvoertuigen gaat het vooral om Volkswagen en Mercedes-Benz. Beide merken samen vertegenwoordigen 58% van de gestolen "lichte" bedrijfsvoertuigen.

Diefstalrisico "zware" Bedrijfsvoertuigen 2019					
Merk	gestolen	terug	Perc. Terug	Wagenpark	diefstalrisico 1 op
DAF	11	6	54,5%	52.404	4.764
SCANIA	4	3	75,0%	25.438	6.360
MAN	2	2	100,0%	17.404	8.702
MERCEDES-BENZ	1	0	0,0%	22.889	22.889
FORD	1	0	0,0%	447	447
RENAULT	1	0	0,0%	4.781	4.781
IVECO	1	1	100,0%	5.772	5.772
Overige	0	0		37.110	
Totaal	21	12	57,1%	166.245	7.916

Bij de "zware" bedrijfsvoertuigen is een lichte stijging waarneembaar tov vorig jaar.

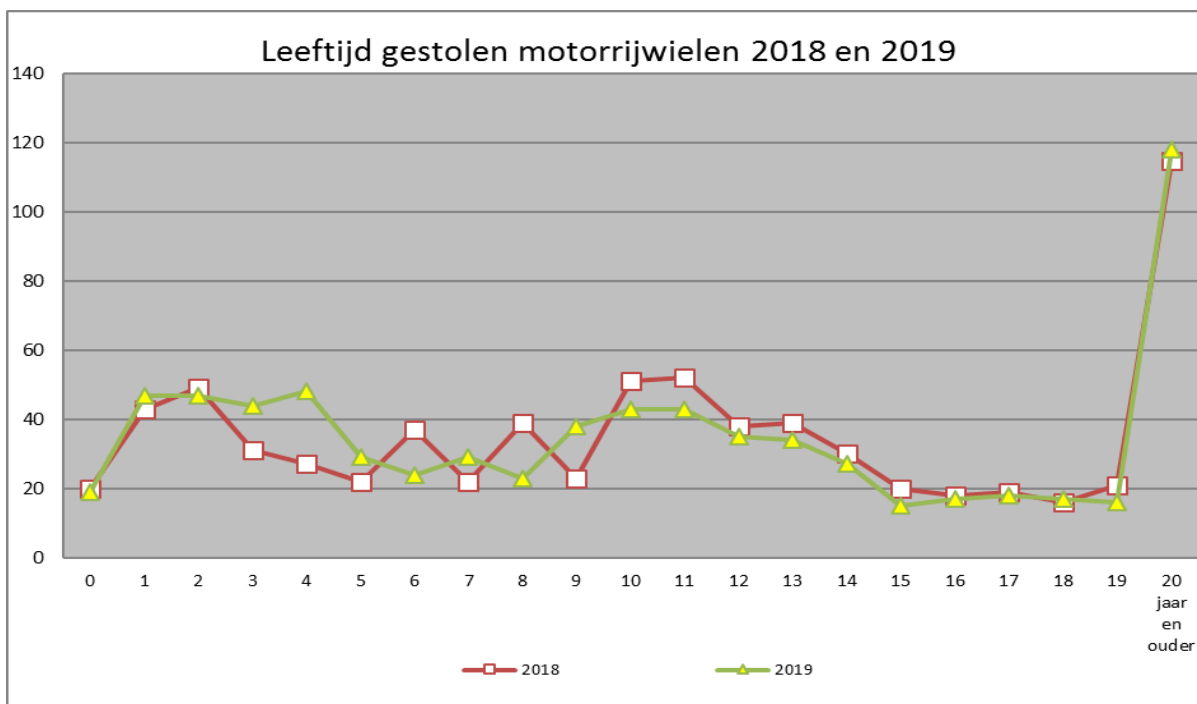
Gestolen aanhangers en Opleggers 2017



Diefstallen Aanhangers, Caravans en Opleggers 2015 t/m 2019 per rubriek							
Categorie	Gestolen					Teruggevonden 2019	
	2015	2016	2017	2018	2019	Aantal	Percentage
Aanhangers	343	278	265	241	225	30	13,3%
Caravans	64	49	27	32	31	1	3,2%
Oplegger	55	40	42	41	42	13	31,0%
Totaal	462	367	334	314	298	44	14,8%

De cijfers betreffen aanhangers, caravans en opleggers boven 750 kg.

De diefstalcijfers van alle categorieën zitten nagenoeg op het zelfde niveau tov vorig jaar. Opvallend is er slecht 1 caravan is teruggevonden.



Leeftijd	Diefstal motorrijwiel 2019											Totaal
	YAMAHA	PIAGGIO	SUZUKI	BMW	HONDA	KAWASAKI	KTM	DUCATI	HARLEY DAVIDSON	KYMCO	Overige	
0	2	8	0	4	1	0	1	1	0	0	2	19
1	13	13	4	4	1	4	6	2	0	0	0	47
2	11	6	2	6	1	4	8	3	1	1	4	47
3	4	6	2	11	2	6	0	2	3	2	6	44
4	13	10	1	10	0	6	3	5	0	0	0	48
5	7	2	1	4	0	8	1	2	1	1	2	29
6	5	2	0	5	2	1	2	3	3	0	1	24
7	6	5	2	4	3	2	0	2	1	2	2	29
8	5	2	0	2	2	2	2	2	0	3	3	23
9	8	5	9	3	1	4	2	2	0	2	2	38
10	5	8	7	2	3	5	4	0	0	1	8	43
11	9	4	8	5	2	3	5	1	1	1	4	43
12	12	3	9	1	2	2	1	0	1	0	4	35
13	4	3	14	3	5	0	1	0	0	2	2	34
14	4	5	4	1	5	1	2	1	1	0	3	27
15	5	0	1	1	2	1	3	0	0	0	2	15
16	1	6	2	2	3	0	1	0	1	0	1	17
17	2	3	5	0	4	0	0	1	1	0	2	18
18	4	2	1	3	2	1	0	0	0	0	4	17
19	2	2	5	2	2	1	0	0	0	0	2	16
20 jaar en ouder	19	18	16	9	26	8	4	1	5	0	12	118
Totaal	141	113	93	82	69	59	46	28	19	15	66	731
Terug	35	23	17	21	22	11	5	5	1	6	13	159
Perc. Terug	24,8%	20,4%	18,3%	25,6%	31,9%	18,6%	10,9%	17,9%	5,3%	40,0%	19,7%	21,8%

De diefstal van motorrijwielen is in het eerste halfjaar nagenoeg gelijk gebleven met vorig jaar.

De diefstallen vonden vooral plaats in de eenheid Amsterdam (240). Daarna volgt Haaglanden (116).

49% van de gestolen motorrijwielen in Nederland werden door deze politie Eenheden aangemeld.

Diefstalrisico gestolen motorrijwielen naar merk 2019					
Merk	Gestolen	Terug	Perc. Terug	Park	Diefstalrisico 1 op
PIAGGIO	113	23	20,4%	9.057	80
KYMCO	15	6	40,0%	1.393	93
GILERA	12	1	8,3%	1.596	133
KTM	46	5	10,9%	17.493	380
HUSQVARNA	5	0	0,0%	2.417	483
APRILIA	12	3	25,0%	9.620	802
DUCATI	28	5	17,9%	23.584	842
YAMAHA	141	35	24,8%	119.323	846
SUZUKI	93	17	18,3%	97.308	1.046
BMW	82	21	25,6%	87.608	1.068
KAWASAKI	59	11	18,6%	68.172	1.155
TRIUMPH	8	1	12,5%	18.820	2.353
HONDA	69	22	31,9%	171.919	2.492
HARLEY DAVIDSON	19	1	5,3%	54.313	2.859
Overige (minder dan 5 gestolen)	29	8	27,6%	63.253	2.181
Totaal	731	159	21,8%	745.876	1.020

Gilera heeft samen met Husqvarna en Harley Davidson een erg laag terugvindpercentage. Deze ligt onder de 10%.

Leeftijd gestolen motorrijwielen 2018 en 2019					
Leeftijd	2010	2018	2019		
	Aantal	Aantal	Aantal	Terug	Perc. Terug
0	22	20	19	2	10,5%
1	64	43	47	12	25,5%
2	58	49	47	4	8,5%
3	72	31	44	8	18,2%
4	43	27	48	11	22,9%
5	41	22	29	2	6,9%
6	51	37	24	5	20,8%
7	46	22	29	2	6,9%
8	41	39	23	9	39,1%
9	37	23	38	9	23,7%
10	54	51	43	10	23,3%
11	43	52	43	7	16,3%
12	41	38	35	11	31,4%
13	25	39	34	6	17,6%
14	23	30	27	6	22,2%
15	22	20	15	5	33,3%
16	18	18	17	3	17,6%
17	18	19	18	6	33,3%
18	29	16	17	6	35,3%
19	17	21	16	4	25,0%
20 jaar en ouder	113	115	118	31	26,3%
Totaal	878	732	731	159	21,8%

Gestolen Brom- en snorfietsen 2019

Gestolen en teruggevonden Brom- en snorfietsen 2017 t/m 2019						
Aanmeldende regiopolitie	Gestolen			Teruggevonden 2019	Perc. terug	Perc. tov 2018
	2017	2018	2019			
Eenheid Amsterdam	1246	1035	1151	399	34,7%	111,2%
Eenheid Den Haag	695	786	914	237	25,9%	116,3%
Eenheid Oost-Nederland	755	747	856	230	26,9%	114,6%
Eenheid Rotterdam	636	600	760	254	33,4%	126,7%
Eenheid Noord-Holland	518	621	579	148	25,6%	93,2%
Eenheid Midden-Nederland	445	525	615	236	38,4%	117,1%
Eenheid Oost-Brabant	424	467	488	116	23,8%	104,5%
Eenheid Noord-Nederland	308	295	304	83	27,3%	103,1%
Eenheid Limburg	350	346	390	84	21,5%	112,7%
Eenheid Zeeland – West-Brabant	279	320	417	128	30,7%	130,3%
Landelijke Eenheid	0	3	3	2	66,7%	100,0%
KMAR	0	0	1	0	0,0%	0,0%
Totaal	5.656	5745	6478	1.917	29,6%	112,8%

Bovenstaande tabel geeft, per politie Eenheid, het aantal gestolen brom- en snorfietsen weer.

In navolging van vorige jaren heeft Amsterdam veruit de meeste meldingen van gestolen brom- en snorfietsen.

Rotterdam vertoont procentueel de grootste stijging met 26,7%.

Diefstalrisico brom- en snorfietsen naar merk 2019

Merk	2018	2019				
		gestolen	Terug	Perc. Terug	park	Diefstalrisico 1 op
RIYA	33	45	19	42,2%	3.615	80
PIAGGIO	2.071	2.527	686	27,1%	229.840	91
LA SOURIS	117	145	66	45,5%	16.505	114
BTC	121	169	88	52,1%	20.993	124
SENZO	28	53	21	39,6%	6.771	128
IVA	39	70	30	42,9%	10.098	144
TURBHO	72	101	45	44,6%	17.243	171
KEEWAY	15	22	7	31,8%	4.174	190
TOMOS	477	497	117	23,5%	95.706	193
BERINI	26	45	24	53,3%	8.674	193
AGM	200	187	72	38,5%	36.491	195
MALAGUTI	24	24	11	45,8%	4.994	208
YYING	29	26	10	38,5%	5.544	213
BAOTIAN	34	48	18	37,5%	10.314	215
GILERA	121	128	26	20,3%	29.713	232
TGB	20	29	12	41,4%	6.963	240
ZNEN	119	112	45	40,2%	27.256	243
KYMCO	278	377	125	33,2%	92.335	245
BENZHO	31	30	9	30,0%	8.059	269
FOSTI	50	49	17	34,7%	13.435	274
PEUGEOT	495	480	123	25,6%	139.512	291
SYM	354	372	128	34,4%	118.562	319
PUCH	92	103	24	23,3%	34.315	333
SAXONETTE	24	24	1	4,2%	8.220	343
APRILIA	62	66	15	22,7%	23.797	361
YAMAHA	171	138	40	29,0%	54.541	395
DERBI	47	23	4	17,4%	9.855	428
SPARTA	58	58	1	1,7%	28.149	485
VESPA	30	24	4	16,7%	13.144	548
HONDA	33	28	8	28,6%	26.815	958
Overige	474	478	121	25,3%	258.251	540
Totaal	5.745	6.478	1.917	29,6%	1.363.884	211

Gemiddeld wordt één op de vijf gestolen Brom- en snorfietsen weer teruggevonden.

De merken waarvan minder dan 20 zijn gestolen zijn ondergebracht in de categorie "overige".